



Un développement syndicalement acceptable

RENCONTRE NATIONALE 2022
SUR LE DÉVELOPPEMENT SOCIOÉCONOMIQUE
LOCAL ET RÉGIONAL

CAHIER 08

Grille d'évaluation des projets d'investissement et de développement socio-économique

« La reproduction d'un extrait quelconque de ce cahier de formation par quelque procédé que ce soit, tant électronique que mécanique, en particulier par photocopie et par microfilm, est permise et même encouragée à la condition d'en mentionner la source »

CONCEPTION

FORMATION DEVELOPPEE PAR LE SERVICE DE L'EDUCATION DE LA FTQ AVEC LE SOUTIEN DU CENTRE DE FORMATION ECONOMIQUE DU FONDS DE SOLIDARITE FTQ

Stéphane Hudon, FTQ
Michel Du Cap, FTQ
Véronique Allard, Fonds de solidarité FTQ

RELECTURE ET MISE EN PAGE :

Marie-Eve Lequin, adjointe, Service de l'éducation de la FTQ

Fédération des travailleurs et travailleuses du Québec (FTQ)

565, boulevard Crémazie Est, bureau 12100

Montréal (Québec) H2M 2W3

Téléphone : 514 383-8000

Courriel : ftq@ftq.qc.ca

Site Internet : ftq.qc.ca

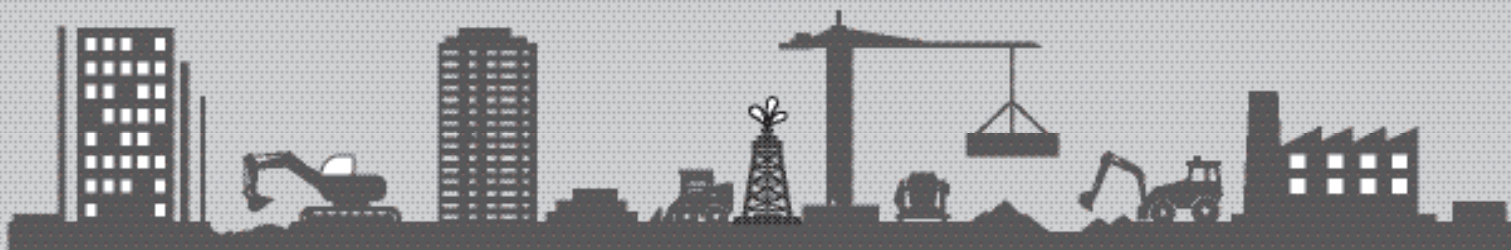
Dernière mise à jour : 2022-05-04

////////////////////////////////////

GRILLE D'ÉVALUATION DES PROJETS D'INVESTISSEMENT ET DE DÉVELOPPEMENT SOCIOÉCONOMIQUE

////////////////////////////////////

Contexte et guide d'utilisation



Quand et comment utiliser cette grille

Cette grille d'évaluation des projets d'investissement et de développement socioéconomique peut être utilisée pour l'ensemble des secteurs de l'économie et pour divers projets de développement socioéconomique. Pour vous familiariser avec cet outil, il est préférable de l'appliquer dans un premier temps à un petit projet, peut-être même à un projet déjà réalisé. Ce premier essai permettra de bien comprendre chacun des éléments qui composent la grille d'évaluation et les liens qui existent entre eux. Il est aussi possible de faire cette première démarche (et même les suivantes) avec des collègues, de façon à discuter de votre évaluation et de confronter les points de vue.

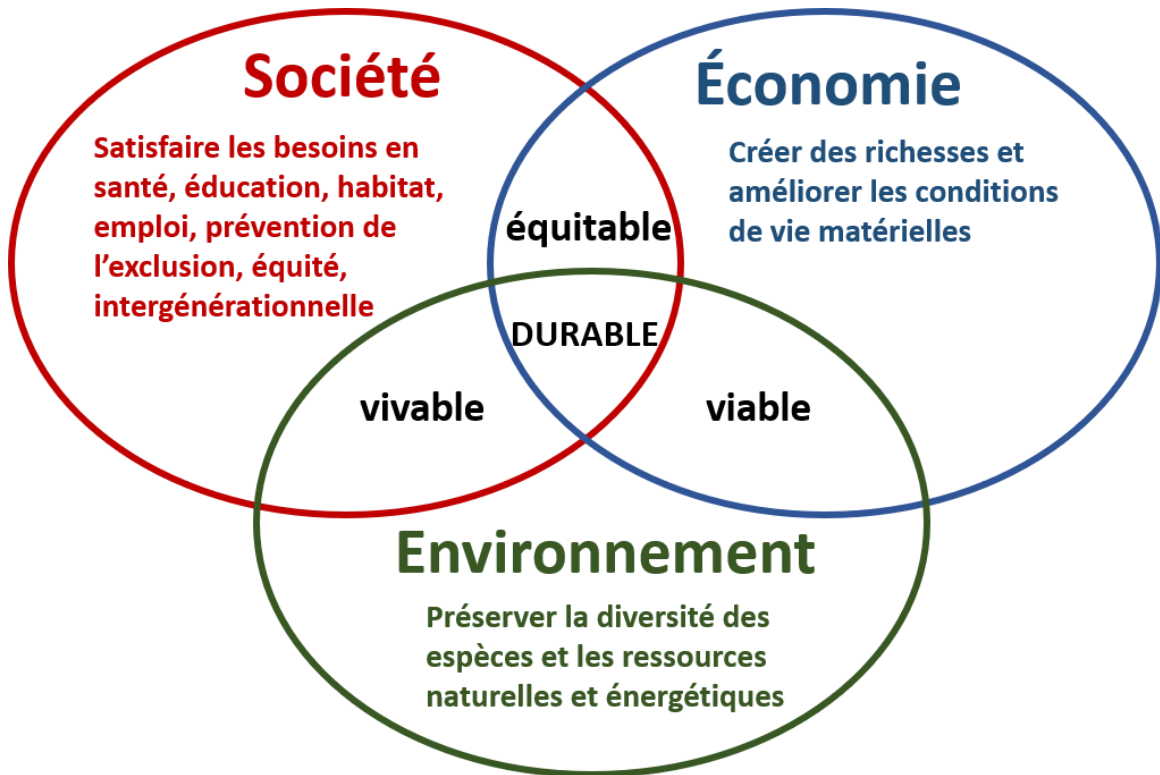
Une fois ces premiers pas faits, vous serez plus à l'aise et en mesure d'évaluer les projets à venir, ceux annoncés sans qu'ils aient vu le jour. C'est cette utilisation qui est souhaitée puisqu'elle vous permettra d'amorcer la discussion avec les autres intervenants et intervenantes du développement socioéconomique en vous basant sur une évaluation plus objective. Elle est destinée à favoriser la prise de conscience des différents aspects à considérer et à stimuler la réflexion et le questionnement liés aux projets de développement.

Cet outil repose sur l'approche du développement durable. Il semble important de revenir sommairement sur le développement durable pour ensuite utiliser la grille en étant familier avec les concepts dont il est question.

Enfin, si vous avez des questions, des commentaires ou des suggestions concernant cette grille, n'hésitez pas à communiquer avec Stéphane Hudon par courriel, à l'adresse shudon@ftq.qc.ca.



Développement durable



Le développement durable est un concept qui ajoute à la croissance économique les aspects environnementaux et sociaux comme piliers d'un développement qui répond aux besoins actuels sans mettre en cause la capacité aux besoins futurs de répondre à leurs propres besoins. Cette notion d'un développement respectueux de la planète s'est imposée à la suite de la prise de conscience de la fragilité de la terre et des limites auxquelles elle fait face.

La première définition du développement durable date de 1987 et a été publiée par la Commission mondiale sur l'environnement et le développement. Cette définition repose sur deux concepts :

- Le concept de « besoin », et plus particulièrement les besoins essentiels des plus démunis, à qui il convient d'accorder la plus grande priorité;
- L'idée des limitations que l'état de notre organisation sociale impose sur la capacité de l'environnement à répondre aux besoins actuels et à venir.

Le développement durable est une réponse des acteurs du développement socioéconomique qu'il faut considérer face à la crise mondiale qui se manifeste par le réchauffement climatique, des ressources naturelles qui se raréfient, des pénuries d'eau douce, l'augmentation des écarts entre pays riches et pays en voie de développement, la déforestation et la perte de biodiversité au profit de l'industrialisation de l'agriculture, l'augmentation de la population mondiale, etc.



L'ensemble des secteurs économiques, l'agriculture, l'habitation, les industries manufacturières, les entreprises minières sont concernés par le développement durable tout autant que celui des services, puisqu'il a pour but de répondre aux besoins de tous et de toutes sans dégrader l'environnement. En s'appuyant ainsi sur des valeurs de partage, de protection de l'environnement et de participation responsable au développement économique, il est possible d'affirmer que nous avons le droit d'utiliser les ressources de la planète tout en assurant la pérennité pour les générations futures et que nous avons tous et toutes les mêmes droits à ces ressources.

En considérant un développement qui soit durable, il est tout simplement impossible de faire abstraction de l'un de ces piliers :

- Un projet d'investissement bien accueilli par la population et qui respecte l'environnement, mais qui n'est pas rentable économiquement ne sera pas durable au sens où il aura beaucoup de mal à perdurer puisque personne n'est prêt à investir l'argent nécessaire;
- Un projet d'investissement qui semble rentable économiquement et qui respecte l'environnement, mais qui n'est pas accepté par la population locale a visiblement un problème (peut-être qu'il profite aux promoteurs, mais pas aux personnes qui habitent le territoire);
- Un projet d'investissement bien reçu par la population et qui semble rentable économiquement, mais qui ne respecte pas l'environnement n'est pas durable, car il détruit le territoire dans lequel il s'implante et finira par amoindrir la qualité de vie des personnes qui y résident aujourd'hui ou dans le futur.

Ainsi, un projet doit non seulement assurer une prospérité économique et être socialement bien reçu, mais aussi préserver l'environnement, tant au moment de son implantation que dans le futur. Penser en termes de développement durable c'est penser à long terme.

L'intersection entre deux dimensions constitue un équilibre à atteindre. Les trois interfaces se définissent comme suit :

1. **Vivable** : assure la sauvegarde des écosystèmes dans lesquels nous vivons, un environnement sain où la pollution et l'utilisation des ressources naturelles sont limitées.
2. **Viable** : s'envisage à long terme, c'est-à-dire fondé sur des ressources renouvelables et encourageant une croissance économique riche en emplois de qualité. Il faut penser ici à une utilisation et une valorisation de ressources renouvelables et non polluantes.
3. **Équitable** : égalité des chances, par l'accès à des revenus qui sont équitables, des emplois à long terme et des biens et service de qualité, soit l'accès à une qualité de vie pour tous et pour toutes.

Grille d'évaluation des projets d'investissement et de développement socioéconomique

Nom du projet : _____

Date de l'évaluation : _____

L'analyse d'un projet à l'aide de cette grille d'évaluation peut être faite en accordant ou non une cote de 1 à 5 à chaque élément. Vous pouvez procéder en utilisant uniquement les trois premières colonnes et conclure quand même sur la désirabilité d'un projet d'investissement et de développement socioéconomique.

	OUI	NON	Précisions / Questions	Cote = ? / 5
Citoyenneté				
Le projet a-t-il fait l'objet de consultations, de discussions et de participation de la population locale?				
La population a-t-elle accès à l'information nécessaire pour comprendre le projet?				
La population a-t-elle pu faire entendre ses positions, individuellement ou de façon concertée?				
Emploi				
Le projet prévoit-il la création / le maintien d'emplois?				
Des entreprises du milieu seront-elles affectées par le projet?				
S'agit-il d'emplois de qualité? - Conditions salariales - Temps plein / permanent - Accessibles aux populations précarisées / marginalisées				
Y a-t-il adéquation entre les besoins et la main-d'œuvre locale?				
Le projet favorisera-t-il l'implantation d'autres entreprises?				
Environnement				
Les impacts environnementaux sont-ils connus?				
Est-ce que des mesures de réduction / d'atténuation des impacts et des risques sont prévues? - Réduction des impacts (eau, air, sol, sonore, visuel) - Réhabilitation des sites - Plan de mesure d'urgence - Garanties financières en cas de difficultés				
Le projet fait-il place aux nouvelles approches environnementales? - Réduction / réutilisation - Énergies renouvelables - Ressources renouvelables				

	OUI	NON	Précisions / Questions	Cote = ? / 5
Développement durable				
Le produit répond-il à un besoin?				
Le produit est-il bien conçu et durable?				
La production favorise-t-elle un approvisionnement local / régional?				
A-t-on prévu l'utilisation / la valorisation des résidus issus de la production?				

Volet facultatif

La cohérence économique n'est pas toujours facile à établir. Il se peut que vous analysiez le projet sans tenir compte de ce volet puisque les informations ne sont pas disponibles. Votre analyse n'en sera pas moins pertinente puisqu'elle comporte de multiples volets qui permettent d'avoir une idée de la valeur d'un projet.

	OUI	NON	Précisions / Questions	Cote = ? / 5
Cohérence économique				
La rentabilité est-elle connue?				
Les coûts indirects ont-ils été considérés : - Reliés à l'environnement - Sur les infrastructures - Sur la qualité de vie				
La réputation de l'entreprise qui porte le projet est-elle bonne? - Santé financière - Historique de développement de projets similaires - Relations avec les communautés - Relations de travail				
Intègre-t-on la 2 ^e et la 3 ^e transformation, s'il s'agit d'un projet extractif?				

Évaluation globale

Il n'est pas ici question d'additionner le nombre de OUI pour conclure qu'un projet est « Désirable » ou « Non désirable ». Il s'agit plutôt de déterminer, en plus de la qualité du projet par sa façon de répondre positivement à nos attentes, comment certains éléments peuvent prendre plus ou moins d'importance, en fonction du projet / du contexte / de l'environnement socioéconomique, dans l'évaluation globale de ce projet. Ainsi, un projet qui crée peu d'emplois, mais qui met en place un environnement propice à l'arrivée d'autres entreprises créatrices d'emplois peut se voir attribuer une cote « Désirable » en raison de son impact sur le développement socioéconomique.

En fonction des impacts identifiés, estimez de façon globale la désirabilité du projet sur l'échelle suivante :

Impact non désirable

Le projet pourrait avoir des conséquences négatives et ne permet pas de comprendre quelles sont les mesures envisagées pour les éliminer ou y remédier.

Impact neutre

Le projet n'aura aucun impact ou l'évaluation ne nous permet pas d'en tirer une conclusion nette.

Impact désirable

Le projet pourrait avoir un impact positif puisqu'il le démontre de façon concrète en citant des projets similaires ou en s'appuyant sur des recherches objectives et indépendantes.

1

2

3

4

5

