

Portrait général

- 1 • Taux d'accroissement de la population en déclin
- Vocation industrielle de son économie
- Léger repli de la contribution au PIB québécois
- Risque de dévitalisation
- Niveau de scolarité plus bas p/r au Québec
- Revenu médian plus bas p/r au Québec

Caractéristiques marché du travail

3 Situation avant le début du confinement

Emplois dans la région	273 100
Taux de chômage	3,9 %
Population au chômage	11 100
Nombre de postes vacants affichés	5 940
Salaire horaire moyen des postes vacants	19,00 \$
Taux de postes vacants	3,8 %

Source : Statistique Canada, Enquête sur la population active. Février 2020; Statistique Canada, Enquête sur les postes vacants et salaires. 3^e trimestre 2019

Perspective d'emploi de 2019-2023

Nombre de professions en déficit de main-d'œuvre	23
Postes à pourvoir dus à la création d'emploi	14 700
Postes à pourvoir suite aux départs à la retraite	40 300

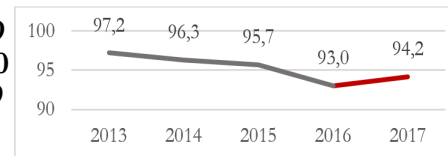
Source : Ministère du Travail, de l'Emploi et de la Solidarité sociale. Novembre 2020

Indice développement économique

2 Mesure l'écart de la situation économique par rapport au Québec selon une moyenne de quatre composantes.

1- Démographie	99,9
2- Marché du travail	103,0
3- Scolarité	77,9
4- Revenu	95,9

(Données 2017; Québec=100)



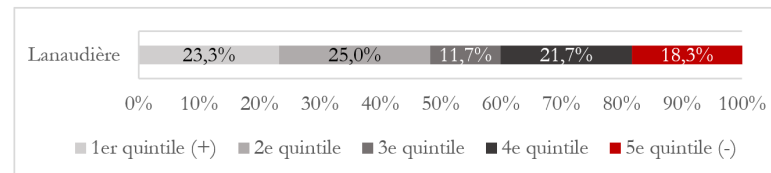
Source : Ministère de l'Économie et de l'Innovation

Note. La hausse observée en 2017 par rapport à 2016 (93,0 à 94,2) s'explique principalement par un gain au chapitre du marché du travail.

Indice vitalité économique

4 Répartition des localités des Laurentides selon leur vitalité économique à partir de la moyenne du marché du travail, du niveau de vie et du dynamisme démographique.

Le graphique se lit comme suit : 18,3 % des localités de Lanaudière se retrouvent dans le quintile des localités les plus dévitalisées au Québec, par exemple



Source : Ministère des Affaires municipales et de l'Habitation

Note. La période de confinement va entraîner (voir page 2) une augmentation du chômage, mais ne règle pas la question de la rareté de main-d'œuvre. C'est avec des plans d'action sectoriels et la législation que l'on peut attirer, voire créer une expertise de travailleurs.

* Rareté de main-d'œuvre : Provient de facteurs économiques (bas salaire, concurrence des secteurs, etc.)

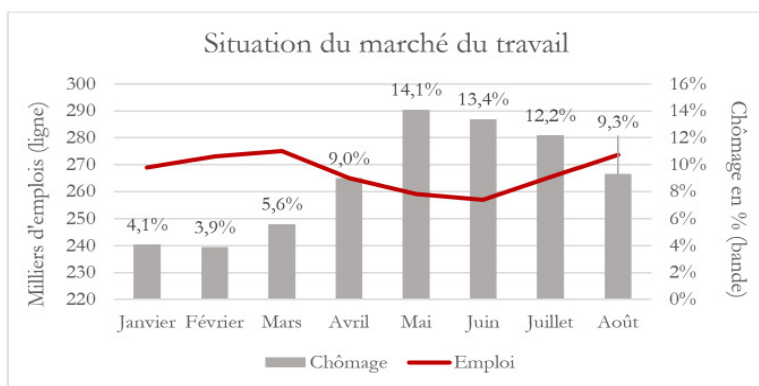
* Pénurie de main-d'œuvre : Provient de facteur démographique (exode de la population, vieillissement de population, natalité, etc.)

1 Hausse brutale du taux de chômage

- Le chômage de Lanaudière a connu un bond jusqu'en mai, avant de retomber partiellement jusqu'en août.
- La pandémie aura réduit le nombre d'emplois de 18 300 entre mars et juin. 16 800 seront récupérés à la fin du confinement.

Chomeurs (x 1'000) pour Lanaudière en 2020

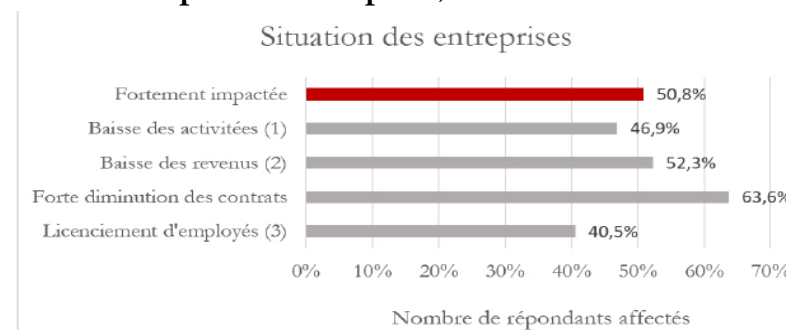
Janv	Fév	Mar	Avr	Mai	Juin	Juil	Août
11,6	11,1	16,4	26,1	42,4	39,7	36,9	28,1



Source : Institut de la Statistique du Québec. Données désaisonnalisées

2 Impact majeur sur les entreprises

- Lanaudière est la 2e région la plus fortement impactée parmi les 17 régions administratives du Québec.
- La région a surtout été affectée par la baisse des contrats ou des commandes de ses entreprises (largement dépendantes des investissements en infrastructure ou en équipements du public et du privé).



(1) Plus de 75 % (2) Plus de 50 % (3) Plus de 75 %

Source : Enquête conjointe de la Fédération des chambres de commerce du Québec et l'Institut de recherche sur les PME

3 Mesures de soutien

Nombre de bénéficiaires au Québec (en date du 20 novembre 2020)

Pour les particuliers - PCU

Tranche d'âge	PCU	PCUÉ
15 à 24 ans	359 440	281 940
25 à 34 ans	448 190	70 510
35 à 44 ans	398 400	46 380
45 à 54 ans	350 970	
55 à 64 ans	349 800	
65 et +	120 500	

Source : Agence de revenu du Canada

Pour les entreprises - Subventions salariales

Période	Entreprises	Employés
15 mars au 11 avril	46 160	625 020
12 avril au 9 mai	57 680	781 380
10 mai au 6 juin	58 860	916 080
7 juin au 4 juillet	49 340	809 570
5 juillet au 1er août	42 030	806 200
2 août au 29 août	36 510	728 150
30 août au 26 sept.	20 870	382 600

Source : Agence de revenu du Canada

Impacts sur la main d'œuvre pour l'ensemble du Canada¹

1

	Aspects	Groupes plus vulnérables
Augmentation historique du taux de chômage	<ul style="list-style-type: none"> Le chômage ne comptabilise pas les pertes d'heures de travail et de chercheurs d'emploi dû au confinement; Affecte majoritairement les groupes plus vulnérables. 	<ul style="list-style-type: none"> Femmes (-14,4 %); Jeunes travailleurs (-26,1 %); Non syndiqués (-16,5 %); Immigrants (-12,0 % à -21,2 %); (Selon la date d'arrivé au Canada) Temps partiel (-30,8 %); Travailleurs temporaires (-21,6 %).
Corrélation entre perte de travail et faible salaire	<ul style="list-style-type: none"> Concerne majoritairement ceux qui au départ n'ont pas d'avantages sociaux (congé de maladie, assurances); Probabilité que 50 % des emplois resteront perdus. 	

¹ Jim Stanford, Le travail post-COVID-19

Impacts dans les secteurs économiques névralgiques au Québec et dans Lanaudière

2

	Impact au Québec	Principaux aspects régionaux
Secteur primaire	<ul style="list-style-type: none"> Agroalimentaire : la pénurie de travailleurs agricoles saisonniers et la perte de récolte et d'élevage expliquent la hausse des prix et baisse de la variété; 	<ul style="list-style-type: none"> Foyer d'éclosion aux usines Olymel de Berthierville et de Saint-Esprit Importance de la production et de la transformation alimentaire sur le territoire
Manufacturier	<ul style="list-style-type: none"> Durement touché par la pandémie, mais a des niveaux différents selon le sous-secteur; 	<ul style="list-style-type: none"> Les sites industriels opèrent surtout dans la transformation complexe (fabrication métallique, machines, etc.) qui ont été contraint à la fermeture (confinement et perte de contrats et commandes)
Services publics	<ul style="list-style-type: none"> La pression subie par les établissements de santé, les écoles et les affaires sociales a permis de découvrir d'importantes lacunes du système; 	<ul style="list-style-type: none"> Le nord de la région a été fortement affecté, notamment aux MRC de Joliette et d'Autray
Petites et moyennes entreprises	<ul style="list-style-type: none"> Contraint à un confinement prolongé dans certains cas et risque de faillite accrue 	<ul style="list-style-type: none"> La structure économique axée sur les services a permis une plus forte adaptation (télétravail)
Industrie touristique, hébergement et restauration	<ul style="list-style-type: none"> Perte du tourisme international et fermeture de l'événementiel (festival et autres) en raison de la fermeture des frontières et du confinement. 	<ul style="list-style-type: none"> Le manque de main-d'œuvre a rendu difficile la prestation de service suite au déconfinement.

Note. Ces effets conjoncturels de court terme provoqué par le confinement ont accentué la crise structurelle dans Lanaudière. La reprise de l'économie devra passer par un plan de relance adapté de moyen et long terme pour faire face à ces défis.

Coûts des mesures d'urgence québécoises

1

		court terme - long terme	
au 19 juin 2020 (en milliards de \$)		Impact financier	Sommes injectées
Renforcer le système de santé	Bonification des salaires		
	Achat de matériel	3,7	3,7
	Autres		
Appuyer les travailleurs et particuliers	Soutenir les Québécois	1,0	5,8
	Maintien des emplois		
Atténuer l'impact de la pandémie sur l'économie	Accélération d'infrastructures		
	Soutien financier aux entreprises	2,0	18,8
	Appui à certains secteurs		
	Soutien aux municipalités		
		6,6	28,3

Source : Ministère des Finances du Québec

Coûts des mesures d'urgence fédérales

2

au 11 août 2020 (en milliards de \$)				
Protéger la santé et la sécurité				25,6
Soutien direct	Particuliers	PCU	80,5	214,3
		SSU	83,6	
		Autres	12,8	
	Étudiants	PCUÉ	5,3	
		Autres	3,8	
	Aînés		3,0	
	Groupes vulnérables		2,3	
	Entreprises		18,0	
	Secteur particulier		4,9	
Soutien fiscal à la liquidité				85,0
				324,9

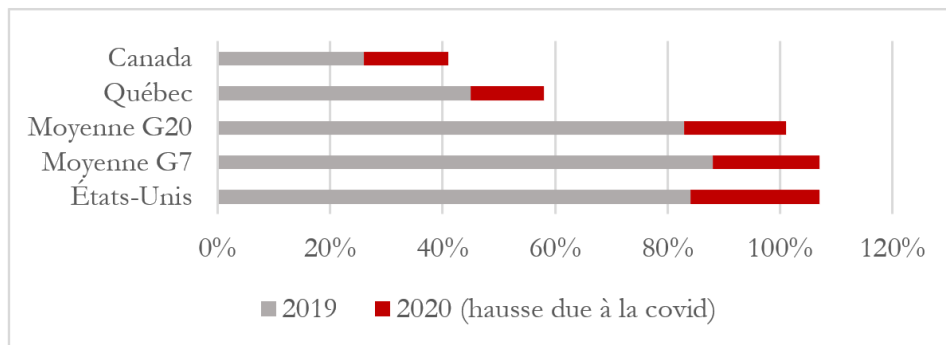
Source :
Ministère des Finances du Canada (selon les données à ce jour)

Note. La facture des mesures d'urgence québécoises s'élève à 6,6 milliards pour 2019-2020 et totalise une injection de sommes de 28,3 milliards sur plusieurs années. Celle du fédéral s'élève quant à elle à 324,9 milliards. La PCU a été essentiel en période de confinement, mais l'écart avec le salaire minimum a provoqué une perte d'incitatif pour le retour au travail et a nuit au recrutement en période de déconfinement. Les chiffres parlent d'eux-mêmes: 13,10\$/heure au salaire minimum vs 21,43\$/heure (semaine de 35 heures) avec un revenu total de 750 \$ = 500 \$ de PCU + 250 \$ de revenu

Déficit consolidé

3

Le déficit consolidé n'est pas à négliger, mais son poids dans le PIB n'est pas aussi élevé qu'il peut paraître. Lorsqu'on les compare à d'autres pays, le Québec et le Canada se retrouvent en bonne position.



Source : Lapresse, Comment le virus gonflera notre dette. À partir des données du Fonds monétaire international et du Ministère des Finances du Québec

Choix de relance

4

Il y a une marge de manoeuvre pour un plan de relance. Des choix sont effectués sur les enjeux suivants :

Amélioration filet social	Politique industrielle	Changements climatiques
Aide sociale; Salaire minimum; Prestation de chômage; Revenu universel minimum; Assurance médicament publique.	Relocalisation; Réindustrialisation axée sur les PME et les secteurs manufacturiers; Virage numérique; Réorganisation des commerces et services.	Électrification du transport et aménagement du territoire; Revoir les processus de production et modes de consommation; Efficacité énergétique des habitations et des bâtiments; Transition Juste.

Solutions économiques

La conjoncture actuelle est l'occasion pour le Québec de renforcer les maillons des chaînes industrielles qui assurent la production de biens essentiels. La reprise doit permettre de sécuriser et de renforcer l'économie québécoise en temps de pandémie et au-delà.

1

	Bioalimentaire	Pharmaceutique		Équipement médical
Enjeux	Pression sur l'offre des distributeurs alimentaires	Faible stock de médicaments	Retard dans le développement d'un vaccin	Quasi-pénurie de matériel (masques, blouses, etc.)
Causes	Chaîne d'approvisionnement perturbée	Concentration de l'industrie entre quelques acteurs	Infrastructures et technologie vieillissantes	Grande dépendance envers l'approvisionnement externe
Solutions	Approvisionnement local Protection des terres agricoles Entreposage et logistique	Régime public d'assurance médicaments	Modernisation Soutenir les projets crédibles	Développer une capacité de production nationale

Choix de relance

La relance économique a fait des choix pour modifier la structure intrinsèque de l'économie du Québec. Les enjeux sociaux, environnementaux et de politiques industrielles ont fait l'objet de priorités définies.

2

	Exemples
<p style="text-align: center;">Environnemental</p> <p style="text-align: center;">Élaboration de plans de décarbonisation</p> <p style="text-align: center;">Développement de nouveaux secteurs d'activités verts</p> <p style="text-align: center;">Économique</p> <p style="text-align: center;">Encourager la production et l'achat local</p> <p style="text-align: center;">Appuyer les secteurs économiques qui renforcent économiquement et socialement les communautés</p> <p style="text-align: center;">Innovation sociale et technologique</p> <p style="text-align: center;">Relocalisation des industries centrée sur la valeur ajoutée</p> <p style="text-align: center;">Réduction de la consommation d'énergie des bâtiments</p> <p style="text-align: center;">Renouvellement des procédés de production</p>	<ul style="list-style-type: none"> • Revoir la taxation des véhicules polluants (Malus) • Programmer l'augmentation de la taxe sur le carbone • Conversion de la base énergétique (politique d'électrification) • Poursuivre le virage numérique des activités (télétravail) • Encourager les investissements durables des partenaires financiers (p.e. Fonds de travailleurs) • Favoriser l'économie circulaire • Favoriser les circuits courts

Ouvrages métalliques - Regroupement d'entreprises spécialisées

Alliance Métal Québec, Saint-Thomas

1

- Installées le long de l'autoroute 640 et 40, les entreprises du secteur (dont Mailhot Industries) sont essentielles pour assurer le développement d'une chaîne québécoise de fournisseurs pour les divers modèles de camions électriques que Lion veut lancer sur le marché nord-américain
- Entreprises à forte valeur ajoutée spécialisées dans les ouvrages complexes (charpentes métalliques, fer architectural, revêtement de produits en métal, composants métalliques, etc.)

- Ouvrages confectionnés sur mesure selon l'utilisation propres à chaque application
- Associé au Consortium de recherche et d'innovation en transformation métallique

Ex.: Mailhot Industries (Saint-Jacques), qui produit annuellement 50 000 vérins hydrauliques selon des technologie de pointe; le Groupe ADF (Terrebonne). Mailhot Industries a mis sur pied un laboratoire spécialisé (en usure et frottement), le seul en Amérique du Nord à offrir des services d'ingénierie de surface industriel

Design industriel - Construction d'une nouvelle usine

Vanico Maronyx, Terrebonne

2

- Les entreprises régionales de l'industrie peuvent compter sur le Centre d'expertise et de formation en design industriel (CEFDI) récemment reconnu comme centre collégial de transfert de technologie (CCTT) au Cégep régional de Lanaudière à Terrebonne
- Chef de file mondiale pour les meubles de salle de bain (mobilier, comptoirs, vanités, lavabos, douches, bains, tuileries) distribuées internationalement
- Construction de l'usine pour répondre à une demande grandissante

- Points de vente au Québec, l'Ontario, l'Ouest canadien, la côte ouest américaine, la Floride et l'Europe
- Industrie ayant un important volume d'exportation vers les États-Unis

Les 2/3 des employés ont acheté un bloc d'actions (15 %) en 2004 par le biais de la formule de coopérative de travailleurs actionnaire (CTA). Part augmenté à 20 % en 2009. Plan écoresponsable pour réduire l'empreinte écologique en privilégiant l'écoconception, la qualité de l'air, la gestion des déchets et la provenance des matériaux

Forêt - Projet d'une usine de granule

La Granaudière, Saint-Michel-des-Saints

3

- Les ressources forestières représentent un potentiel important de création d'emplois locaux dans le nord de la région
- Grâce à ce projet et à la réouverture récente d'une scierie à proximité, la municipalité de Saint-Michel-des-Saints devrait retrouver le niveau d'activité forestière qu'elle avait il y a 15 ans
- Les quelque 200 000 tonnes métriques de granules produites annuellement par l'usine sont surtout destinées au marché européen. La construction de l'usine créera une cinquantaine d'emplois directs et plus de 120 emplois indirects

- Projet de 51,3 M\$ qui inclue une aide de 27,2 M\$ du Gouvernement du Québec
- Retombées économiques locales et régionales estimées à 35 M\$ par année

Permits de récolter du bois de faible qualité, qui ne trouve pas preneur ainsi que des résidus des entreprises forestières (tronçonnage et bois de trituration)
L'entreprise prévoit utiliser de 15 à 20% de la biomasse provenant des branches issues des coupes forestières, qui autrement constitue un carburant idéal pour les feux de forêt